



PORI

HR-kuukausiraportti 6/2024

Elinvoima- ja ympäristötoimiala

Henkilöstön lukumäärä (sisältäen sivuvirkaiset ja -toimiset)

- Vakituisten määrä on vähentynyt neljällä vuodentakaisesta ja määräaikaiset kuudella henkilöllä.
- Käytännössä lukuihin vaikuttaa se, että vakituisia on siirtynyt konsernipalveluihin ja sivistystoimialalla sekä toisaalta myös tullut konsernipalveluista ja samaan aikaan määräaikaisia tehtäviä on vakinaistettu.
- ICT-yksikön henkilöstö on siirretty konsernipalveluihin. Siirtyneet eivät näy taulukossa, vaan historia esitetään ilman ICT-yksikköä.
- Työllistettyjen määrä vaihtelee vuoden aikana.

06/2024			
ELYM ilman työllistettyjä	Lkm_toteuma	Lkm_edellinen vuosi	Lkm_tot_vs_ed vuosi (henk.)
Vakituiset	120	124	-4
Sijaiset	5	6	-1
Muut määräaikaiset	40	47	-7
Kaikki yhteensä	165	177	-12
Sarakeotsikot			
06/2024			
Kaupunkitaso	Lkm_toteuma	Lkm_edellinen vuosi	Lkm_tot_vs_ed vuosi (henk.)
Työllistetyt			
14112 KONSERNIPALVELUT	2	1	1
14140 SIVISTYSTOIMIALA - Opetus ja varhaiskasvatus	3	2	1
14143 SIVISTYSTOIMIALA - Kulttuuri, liikunta ja nuoriso	13	12	1
14145 ELINVOIMA- JA YMPÄRISTÖTOIMIAL A	79	81	-2
14150 TEKNINEN TOIMIALA	77	85	-8
14180 Porin Palveluliikelaitos	3	1	2
Kaikki yhteensä	177	182	-5



Palkallisten henkilötyövuosien kertymä yksiköittäin

- Henkilöstön määrä on vähentynyt 4,4 % vuoden takaiseen verrattuna.
- HTV-kertymän taustalla vaikuttavat samat asiat kuin henkilöstön lukumääränkin.
- Osittain toimialalla on edelleen henkilöstövajausta. Esimerkiksi rakennusvalvonnassa on tällä hetkellä neljän työntekijän vajausta.

		06/2024		
Ilman työllistettyjä		HTV2_tot_kum	HTV2_ed_vuosi_kum	HTV2_toissa_vuosi_kum
14145 ELINVOIMA- JA YMPÄRISTÖTOIMIALA		72,9	78,6	79,8
141450 Toimialajohto		1,5	2,3	1,4
Vakituiset		1,5	1,8	0,8
Muut			0,5	0,5
141451 Kasvupalvelut -yksikkö		15,8	20,2	23,9
Vakituiset		6,5	9,4	11,0
Muut		9,3	10,7	12,9
141452 Kaupunkikehitys- ja omistajaohjausyksikkö		2,3	3,0	2,5
Vakituiset		2,3	2,1	2,0
Muut			0,8	0,5
141453 Kaavoitusyksikkö		7,9	7,6	6,9
Vakituiset		7,2	7,1	6,2
Muut		0,6	0,5	0,7
141454 Matkailu- ja markkinointiyksikkö		5,8	6,6	5,4
Vakituiset		3,5	3,5	3,6
Muut		2,4	3,1	1,9
141457 Ympäristösuunnitteluysikkö		7,0	6,6	7,6
Vakituiset		4,9	3,5	3,5
Muut		2,1	3,1	4,1
141459 Ympäristö- ja terveystalvontayksikkö		18,9	19,0	17,7
Vakituiset		16,8	16,2	14,1
Muut		2,1	2,9	3,6
141462 Rakennusvalvontayksikkö		13,6	13,4	14,4
Vakituiset		11,8	13,0	14,2
Muut		1,8	0,4	0,2
Kaikki yhteensä		72,9	78,6	79,8



Henkilöstöbudjetin seuranta

- Tasabudjetilla arvioituna toteutuneiden kustannusten määrä ei saisi kesäkuun jälkeen ylittää 50 prosenttia.
- Henkilöstökustannukset nousevat 1.6. jälkeen, koska palkkoihin tulee yleiskorotus ja järjestelyeräkorotukset. Lisäksi lomarahat maksetaan heinäkuussa.
- Jos huomioidaan myös kesän palkkojen korotukset ja lomarahat, niin käytettävissä tulisi olla kesäkuun jälkeen vähintään noin 50,0 % + 3,0 % (korotusvara) = 53,0 %.

Mukana olevat henkilöstökulujen tilit

- 400001 Vakinaisten kk-palkat
- 400003 Vakin. tunti- ja urakkapalkat
- 400016 Vuosiloma- ja muut sijaiset
- 400021 Tilapäisten kk-palkat



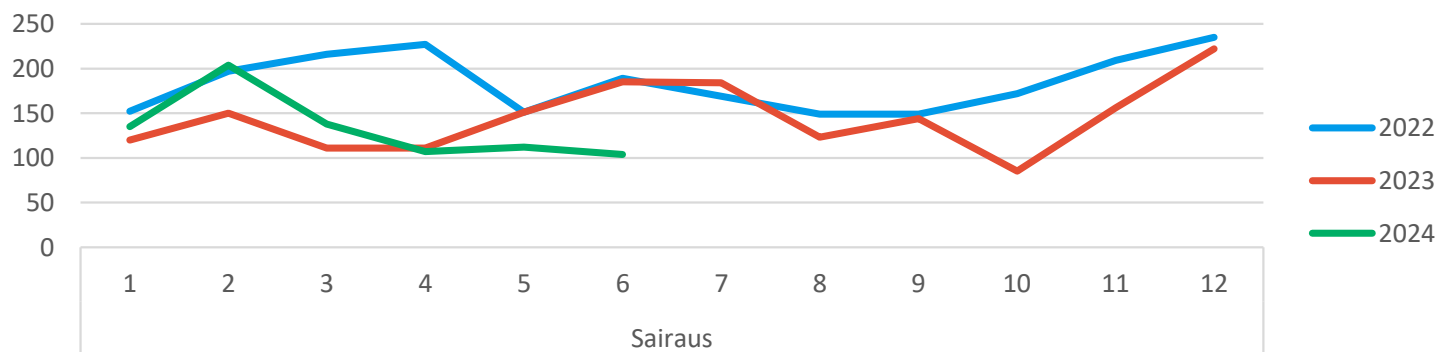
2024							
Riviotsikot	Toteuma_kum	Jäljellä MKS	MKS koko vuosi	Tot_kum_vs_MKS_koko vuosi (%)	Tot.-% MTA	Jäljellä MTA	
14145 ELINVOIMA- JA YMPÄRISTÖTOIMIALA	-3 465 560	-4 098 905	-7 564 465	-54,19%	45,81%	-4 098 905	
141450 Toimialajohto	-108 108	-133 249	-241 357	-55,21%	44,79%	-133 249	
1414500001 Elinvoima- ja ympäristötoimialan johto	-108 108	-133 249	-241 357	-55,21%	44,79%	-133 249	
141451 Kasvupalvelut -yksikkö	-659 984	-624 019	-1 284 003	-48,60%	51,40%	-624 019	
1414520006 Opiskelijain ja koululaisten kesäaik. työllist.	-40 221	40 221				40 221	
1414510002 Elinkeinotoiminnan ostopalvelut	-1 224	1 224				1 224	
1414520005 TYP	-41 889	-13 511	-55 400	-24,39%	75,61%	-13 511	
1414520002 Kuntakokeilu	-281 368	-246 274	-527 642	-46,67%	53,33%	-246 274	
1414510001 Elinkeinopalvelut	-63 093	-71 907	-135 000	-53,26%	46,74%	-71 907	
1414520003 Työpajat	-158 897	-194 564	-353 461	-55,05%	44,95%	-194 564	
1414520001 Työllisyysyksikkö	-73 292	-139 208	-212 500	-65,51%	34,49%	-139 208	
141452 Kaupunkikehitys- ja omistajaohjausyksikkö	-184 227	-138 573	-322 800	-42,93%	57,07%	-138 573	
1414521001 Kaupunkikehitys	-118 626	-59 570	-178 196	-33,43%	66,57%	-59 570	
1411500001 Omistajaohjaus	-65 601	-79 003	-144 604	-54,63%	45,37%	-79 003	
141453 Kaavoitusyksikkö	-402 558	-490 797	-893 355	-54,94%	45,06%	-490 797	
1414530001 Kaavoitus	-402 558	-490 797	-893 355	-54,94%	45,06%	-490 797	
141454 Matkailu- ja markkinointiyksikkö	-222 344	-240 206	-462 550	-51,93%	48,07%	-240 206	
1414540001 Visit Pori	-222 344	-221 806	-444 150	-49,94%	50,06%	-221 806	
1414540002 SuomiAreena		-18 400	-18 400	-100,00%		-18 400	
141457 Ympäristösuunnittelu- ja ympäristösuunnittelu	-363 221	-413 699	-776 920	-53,25%	46,75%	-413 699	
1414570004 Ympäristösuunnittelu	-119 721	-115 698	-235 419	-49,15%	66,36%	-60 698	
1414570003 Reitistöt	-21 028	-22 772	-43 800	-51,99%	48,01%	-22 772	
1414570001 Elinvoima- ja ympäristötoimialan projektit	-62 716	-71 184	-133 900	-53,16%	33,20%	-126 184	
1414580001 Joukkoliikenne	-96 768	-118 332	-215 100	-55,01%	44,99%	-118 332	
1414570006 Jätehuoltoviranomainen	-62 988	-85 713	-148 701	-57,64%	42,36%	-85 713	
141459 Ympäristö- ja terveysvalvontayksikkö	-901 212	-1 049 645	-1 950 857	-53,80%	46,20%	-1 049 645	
1414590001 Ilmantarkkailu	-32 075	-29 225	-61 300	-47,67%	52,33%	-29 225	
1414590003 Terveysvalvonta	-408 855	-381 777	-790 632	-48,29%	51,71%	-381 777	
1414600001 Maaseutupalvelut	-117 952	-140 118	-258 070	-54,29%	45,71%	-140 118	
1414610001 Eläinlääkintä	-150 507	-203 468	-353 975	-57,48%	42,52%	-203 468	
1414590002 Ympäristövalvonta	-191 822	-295 058	-486 880	-60,60%	39,40%	-295 058	
141462 Rakennusvalvontayksikkö	-623 904	-1 008 719	-1 632 623	-61,79%	38,21%	-1 008 719	
1414620001 Rakennusvalvonta	-416 082	-671 385	-1 087 467	-61,74%	38,26%	-671 385	

Yhteismitallistetut terveysterveiset poissaolot

- Elinvoima- ja ympäristötoimialalla on terveysterveisiä poissaoloja 3,5 % enemmän kuin vuosi sitten, mutta vähemmän kuin vuonna 2022.
 - Trendi näyttää kuitenkin olevan laskeva.
- Kaupungin työllistetyillä poissaoloja on 10,4 % vähemmän kuin edeltäneenä vuonna.
 - Työllistettyjen poissaolot esitetään kaupunkitasolla järjestelmäteknisistä syistä.

**raportointikuukaudelle tulee takautuvia kirjauksia aina uuden kuukauden päivityksen yhteydessä, joka nostaa jo raportoitujen poissaolojen määrää*

Sairauspoissaolopäivät kuukausittain (ilman työllistettyjä)



ELYM ilman työllistettyjä	2024	2023	2022	ero vuoteen 2023	ero vuoteen 2022
6. kuukausi	Kalenteripäivää / HTV2 kum.	Kalenteripäivää / HTV2 kum.	Kalenteripäivää / HTV2 kum.	Poissaolojen muutos-%	Poissaolojen muutos-%
Sairaus	11,0	10,5	14,2	4,2%	-22,6%
Työtapaturma	0,0	0,1	0,7	-73,0%	-95,8%
Kaikki yhteensä	11,0	10,6	14,8	3,5%	-25,8%
Työllistetyt kaupunkitaso	2024	2023	2022	ero vuoteen 2023	ero vuoteen 2022
6. kuukausi	Kalenteripäivää / HTV2 kum.	Kalenteripäivää / HTV2 kum.	Kalenteripäivää / HTV2 kum.	Poissaolojen muutos-%	Poissaolojen muutos-%
Sairaus	15,0	16,0	17,1	-6,1%	-12,4%
Työtapaturma	0,0	0,8	1,9	-94,4%	-97,6%
Kaikki yhteensä	15,0	16,8	19,0	-10,4%	-20,9%



Sairauspoissaolot yksiköittäin (ilman työtaturmapoissaoloja ja työllistettyjä)

Riviotsikot	2024	2023	2022
14145 ELINVOIMA- JA YMPÄRISTÖTOIMIALA	11,0	10,5	14,2
141450 Toimialajohto	4,7	1,3	4,4
141451 Kasvupalvelut -yksikkö	23,6	18,6	22,9
141452 Kaupunkikehitys- ja omistajaohjausyksikkö	1,3	0,7	0,4
141453 Kaavoitusyksikkö	2,3	4,3	5,1
141454 Matkailu- ja markkinointiyksikkö	18,8	9,4	1,8
141457 Ympäristösuunnitteluyksikkö	10,3	13,4	3,7
141459 Ympäristö- ja terveysvalvontayksikkö	9,6	9,8	10,2
141462 Rakennusvalvontayksikkö	2,6	5,8	22,5
Kaikki yhteensä	11,0	10,5	14,2

- Yhteismitallistamalla (jakamalla HTV2:lla) luvuista saadaan vertailukelpoiset.
- Sairauspoissaoloissa on melko isoja yksikkö- ja/tai vuosikohtaisia eroja.
- Yksiköiden suhteellisen pienen henkilöstömäärän vuoksi jo yksittäinen pidempi sairauspoissaolo näkyy tilastoissa isona muutoksena tai määränä.





HR-kolmannesvuosiraportti 1/2024

Elinvoima- ja ympäristötoimiala


PORI

Maksetut palkat

- Henkilöstön määrä on laskenut 4,2 %, mutta maksetut palkat kuitenkin vain 1,9 %.
 - Kesällä 2023 toteutuneet yleiskorotus ja järjestelyeräkorotukset ovat vaikuttaneet maksettuihin palkkoihin ja pääosin selittää eron.

	06/2024				
Riviotsikot	Tot_kum	Ed_vuosi_kum	Toissa_vuosi_kum	Tot_kum_vs_ed_vuosi_kum (€)	Tot_kum_vs_ed_vuosi_kum (%)
14145 ELINVOIMA- JA YMPÄRISTÖTOIMIALA					
Peruspalkka	3 052 262,2 €	3 223 671,7 €	3 044 118,0 €	- 171 409,6 €	-5,3 %
Lisät ja palkkiot	367 272,5 €	418 989,4 €	303 797,1 €	- 51 716,9 €	-12,3 %
Työaikalisät	125 308,8 €	101 094,2 €	55 524,9 €	24 214,6 €	24,0 %
Lomarahat ja -korvaukset	32 552,4 €	96 056,6 €	80 496,9 €	- 63 504,3 €	-66,1 %
Yli- ja lisätyöt	11 933,0 €	4 216,6 €	5 383,9 €	7 716,4 €	183,0 %
Kaikki yhteensä	3 589 328,7 €	3 844 028,5 €	3 489 320,6 €	- 254 699,8 €	-6,6 %



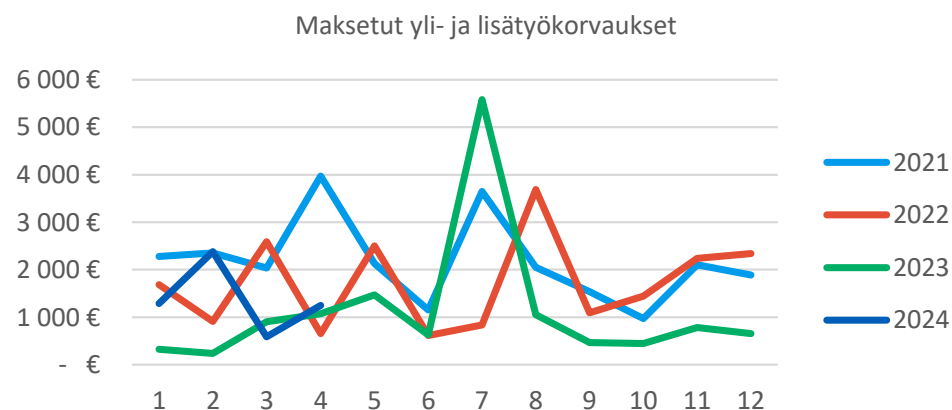
Maksetut peruspalkat yksiköittäin

- Peruspalkkoja (tehtäväkohtainen palkka) on maksettu edellisvuotta vähemmän.

06/2024					
Riviotsikot	Tot_kum	Ed_vuosi_kum	Tot_kum_vs_ed_vuosi_kum (€)	Tot_kum_vs_ed_vuosi_kum (%)	
14145 ELINVOIMA- JA YMPÄRISTÖTOIMIALA					
141450 Toimialajohto	104 694 €	130 185 € -	25 491 €	-19,6 %	
141451 Kasvupalvelut -yksikkö	601 106 €	765 381 € -	164 275 €	-21,5 %	
141452 Kaupunkikehitys- ja omistajaohjausyksikkö	161 547 €	205 473 € -	43 926 €	-21,4 %	
141453 Kaavoitusyksikkö	345 147 €	325 832 €	19 315 €	5,9 %	
141454 Matkailu- ja markkinointiyksikkö	211 753 €	197 897 €	13 856 €	7,0 %	
141457 Ympäristösuunnitteluysikkö	310 090 €	293 726 €	16 364 €	5,6 %	
141459 Ympäristö- ja terveysvalvontayksikkö	791 719 €	771 207 €	20 512 €	2,7 %	
141462 Rakennusvalvontayksikkö	526 207 €	533 971 € -	7 764 €	-1,5 %	
Kaikki yhteensä	3 052 262 €	3 223 672 € -	171 410 €	-5,3 %	



Maksetut yli- ja lisätyökorvaukset



- Ylityökorvaukset ovat kaksinkertaistuneet edeltävään vuoteen verrattuna.
- Ylitöitä tehdään kuitenkin hyvin vähän toimialalla.

2024			
6			
Riviotsikot	Ylityö_kum_arvo	Ylityö_ed vuosi kum_arvo	Ylityö_kum_vs_ed vuosi_kum_arvo (%)
14145 ELINVOIMA- JA YMPÄRISTÖTOIMIALA			
141451 Kasvupalvelut -yksikkö	7 277 €	1 854 €	293 %
141454 Matkailu- ja markkinointiyksikkö	223 €		
141457 Ympäristösuunnittelu-yksikkö		87 €	-100 %
141459 Ympäristö- ja terveystalvontayksikkö	620 €	802 €	-23 %
141462 Rakennusvalvontayksikkö	9 553 €	1 897 €	404 %
Kaikki yhteensä	17 674 €	4 639 €	281 %



Vakituisten päättyneet palvelussuhteet

06/2024				
Riviotsikot	<input checked="" type="checkbox"/> Päättyneet_tot_kum	<input type="checkbox"/> Päättyneet_ed_vuosi_kum	<input type="checkbox"/> Päättyneet_toissa_vuosi_kum	<input type="checkbox"/> Päättyneet_tot_kum_vs_ed_vuosi_kum (%)
= 14145 ELINVOIMA- JA YMPÄRISTÖTOIMIALA				
Siirtyminen toisen työnantajan palvelukseen		1	2	-100%
Siirtyminen vanhuuseläkkeelle	3	2	3	50%
Varhennettu vanhuuseläke		1		-100%
Kaikki yhteensä	3	4	5	0

